

Titul, jméno a příjmení:

Datum narození:

Adresa:

Kontaktní telefon:

E-mail:

Studující - obor: **Pracující - obor:**

Jak jste se o NESEHNUTÍ dozvěděl(a):.....

CHCI SE AKTIVNĚ ZAPOJIT:

Zajímám se o tyto kampaně NESEHNUTÍ:

- Zastřešeno na hypermarkety
- Zbraně, nebo lidská práva?
- Ženská práva jsou lidská práva
- Jídlo místo zbraní
- Bezpečí pro uprchlíky
- Ekologická poradna
- Večery s NESEHNUTÍm
- Knihovna NESEHNUTÍ
- Další aktivity:

Mohu Vám nabídnout:

- sběr podpisů pod petice
- pomoc s informačními stánky
- účast na akcích
- překlady – jazyk:
- šíření informačních materiálů
- korektury textu
- fotografování
- natáčení videokamerou
- občasný rozvoz autem
- monitorování médií
- malování transparentů
- jiné:

Kolik času týdně chci zhruba činnosti NESEHNUTÍ věnovat:

zašlete mi, prosím, další informační materiály

CHCI FINANČNĚ PODPORIT:

Příspěvek posílám na Transparentní účet NESEHNUTÍ Brno č. 1190794001/2400 vedený u eBanky.

složenkou ve výši Kč

vkladem hotovostí Kč na pobočce eBanky, a. s.

trvalým příkazem k úhradě ve výši Kč měsíčně/čtvrtletně z bankovního účtu číslo:

jednorázovým příkazem k úhradě ve výši Kč z bankovního účtu číslo:

Vaše finanční podpora nám umožní pokračovat v řadě započatých kampaní a projektů na ochranu lidských práv a životního prostředí.

V případě zaslání ročního příspěvku ve výši 365 Kč (= 1 Kč denně) a více **jednorázově**, nebo 30 Kč a více **měsíčně** (90 Kč **čtvrtletně**), odpovězte prosím na následující otázky (nehodící se škrtněte):

- 1) Mám zájem o zasílání zpravodaje Alarm: ANO NE
- 2) Mám zájem o zasílání dalších informačních materiálů: ANO NE
- 3) Mám zájem o zasílání informací o akcích: ANO NE
- 4) Mám zájem o zasílání tiskových zpráv NESEHNUTÍ: ANO NE
- 5) Mám zájem aktivně se zapojit do činnosti NESEHNUTÍ: ANO NE

Děkujeme vám za vyplnění a posílání této návratky, je pro nás velmi důležitá pro správnou identifikaci vašeho příspěvku (pouze z bankovního účtu nelze rozpoznat odeslatelatele platby). Finanční dary ve výši 1 000 Kč a více u fyzických osob a 2 000 Kč a výše u právnických osob lze odečíst ze základu daně. Darovací smlouvu vám rádi na vyžádání zašleme.

podpis (Podpisem dávám výslovný souhlas se zařazením údajů do evidence dobrovolníků/ic či sympatizantů/ek NESEHNUTÍ (v souladu se zákonem 101/2000 Sb., - Zákon o ochraně osobních údajů).



Poznámka: vložte do obálky a pošlete na adresu NESEHNUTÍ.

Nákupní centra

Obchod je vždy nedílnou součástí životaschopného a rozvíjejícího se města. Struktura maloobchodu v České republice se během minulých sedmnácti let výrazně proměnila. Nejtypičtějším projevem těchto změn je růst velkých nákupních center (supermarketů, diskontních prodejen a hypermarketů) v okrajových lokalitách, a to na úkor menších a v centru snadno dostupných prodejen. Česká republika je zemí s největší koncentrací hypermarketů ve střední Evropě [10]. Také město Brno bylo expanzí obřích nákupních center výrazně zasaženo, navíc jejich výstavba probíhala velmi nekonceptně, a došlo tudíž k jejich nešťastné koncentraci především v severojižním směru. Většina těchto nových zařízení je navíc stavěna tzv. na „zelené louce“. Odborný materiál „Obchod a město“ Útvaru hlavního architekta Magistrátu města Brna z roku 2001 uvádí několik negativních dopadů vzniklých působením velkých nákupních center, např.: snížení obrátu menších obchodů v centru, obchody v centru města se mění v prodejny levného nekvalitního zboží a v secondhandy, zhoršení zásobovací situace v některých částech města, ztráta pracovních míst v odborných prodejnách, zvyšování intenzity dopravy v souvislosti s cestami za nákupy [11].

Opatření lze stanovit na základě provedení průzkumů ohledně nedostatku či přebytku nákupních ploch v jednotlivých částech Brna a s využitím pozitivních zkušeností s regulací velkých nákupních center, které mají země západní Evropy [12].

Opětovně lze stanovit na základě provedení průzkumů ohledně nedostatku či přebytku nákupních ploch v jednotlivých částech Brna a s využitím pozitivních zkušeností s regulací velkých nákupních center, které mají země západní Evropy [12].

Limity a opatření:

- omezit a výrazně regulovat výstavbu nákupních center s prodejní plochou 1 500 – 5 000 m² (vytipování lokalit vhodných k obchodní činnosti a na ostatních zakázat umístování nákupních center) a zcela zamezit další výstavbě těch s prodejní plochou větší než 5 000 m²
- moratorium na výstavbu nákupních center na zelené louce, využívání chátrajících staveb a ploch, tzv. brownfields
- podpora obchodních ploch dostupných pěší dopravou v centru města (princip „obchod jde za zákazníkem, ne naopak“)
- neumožnit výstavbu velkých nákupních center v blízkosti komunikací pro dálkovou a tranzitní dopravu (např. v blízkosti velkého městského okruhu)
- koordinovat projektování ploch pro obchod na základě sledování bilance nákupních příležitostí v jednotlivých částech Brna a ve spádové oblasti Brna



Proč se zapojovat do tvorby územního plánu?

Příprava Územního plánu města Brna je velice závažným procesem, jehož výsledkem je zásadní ovlivnění života a životního prostředí ve městě. Proto je důležité co nejširší zapojení profesních komor, odborníků/ic a zejména veřejnosti a jejich iniciativ do připomínkování jednotlivých kroků tvorby územního plánu.

Jak se můžeme zapojit?

- připomínkování a účast na veřejném projednání konceptu územního plánu (bude vytvořen ve třech variantách, z nichž bude vybrána jedna a upravena za základě projednání)
- připomínkování a účast na veřejném projednání návrhu územního plánu (finální návrh podoby územního plánu k poslednímu kolu připomínkování)
- připomínkování procesu SEA (hodnocení vlivu nového územního plánu na životní prostředí)

Jak postupovat?

- sledujte úřední desku Magistrátu města Brna (dostupná i na internetu: <http://www.brno.cz> v sekci připravovaný územní plán)
- sledujte informační systém SEA (dostupný na internetu: <http://www.ceu.cz/eia/sea/UPD>)
- ve vyhlášených termínech podávejte připomínky ke konceptu a návrhu Odboru územního plánování a rozvoje Magistrátu města Brna (Kounicova 67, 601 67 Brno) a připomínky v procesu SEA pak Odboru životního prostředí krajského úřadu (Žerotínovo nám. 3/5, 601 82 Brno)
- sledujte internetové stránky <http://ekobrana.cz> v sekci Nový územní plán Brna

V případě nejasností, problémů či námětů kontaktujte:

- Ekoporadna NESEHNUTÍ – využijte návratku z tohoto letáku nebo <http://ekobrana.cz>, 543 214 144
- Ekologický institut Veronica – www.veronica.cz, Panská 9, 602 00 Brno, 542 422 750
- s právními dotazy se můžete obrátit na poradnu Ekologického právního servisu, www.eps.cz/poradna, 545 575 229.

Navštivte internetové stránky

<http://ekobrana.cz>

- speciální sekci Nový územní plán Brna a získáte další informace.

Nezávislé Sociálně Ekologické HNUTÍ - NESEHNUTÍ se zabývá ochranou životního prostředí a lidských práv. Vedle informování veřejnosti a řešení jednotlivých problémů prosazujeme zapojování občanů a občerek do rozhodovacích procesů. Vedeme kampaně (Zaostřeňeno na hypermarkety, Ekologická poradna, Bezpečí pro uprchlíky, Ženská práva jsou lidská práva, Jídlo místo zbraní, Zbraně, nebo lidská práva?, Za práva zvířat) a realizuje další aktivity (knihovna, naučná stezka, tematické večery, promítání, výstavy a besedy).

NEzávislé Sociálně Ekologické HNUTÍ - NESEHNUTÍ

tř. Kpt. Jaroše 31, 602 00 Brno
tel./fax: 543 245 342

e-mail a web: brno@nesehnuti.cz, www.nesehnuti.cz

Ekologická poradna NESEHNUTÍ

tel.: 543 214 144

e-mail: ekoporadna@nesehnuti.cz

web: <http://ekobrana.cz>

Návštěvní hodiny: středa 10 - 12 a 16 - 18 hodin.

Zdroje:

- [1] Zákon č. 183/2006, o územním plánování a stavebním řádu.
- [2] Koželouh, J. (eds.): Udržitelné plánování území, Brno, 2007. (CD-ROM).
- [3] Arch. Design (WWW): Územní plán města Brna, 2005, dostupné na www.archdesign.cz
- [4] Věstník Ministerstva životního prostředí, březen 2007, ročník XVII, částka 3.
- [5] Generel ovzduší – program snižování emisí a imisí Statutárního města Brna, duben 2005.
- [6] Bencko, K., Symon, K. a kol.: Znečištění ovzduší a zdraví, 1. vyd., Avicenum, Praha, 1988, 252 str., 10 obr.
- [7] World Health Organization: Health Aspects of Air Pollution, 1. vyd., WHO, Kodaň, 2004.
- [8] MMB (WWW) a ČHMÚ (WWW): dostupné na www.brno.cz a www.chmi.cz, 2006.
- [9] Státní zdravotní ústav (WWW): dostupné na <http://www.szu.cz>, 2006.
- [10] výzkumy Incoma Research – Shopping monitor 2006/07 a Shopping monitor CEE 2007
- [11] UHA MMB: Strategie pro Brno – obchod a město - regulace nebo liberalizace?, květen 2001.
- [12] Planning for retail trade in the Nordic countries, Ministry of Environment and Energy, Denmark, 2000.

Vznik materiálu byl podpořen grantem z Nadace Partnerství a grantem z Islandu, Lichtenštejska a Norska v rámci Finančního mechanismu EHP a Norského finančního mechanismu prostřednictvím Nadace rozvoje občanské společnosti.

Druhé vydání. Vyšlo v roce 2007.

Vytištěno na recyklovaném papíře.



Nový územní plán pro Brno

(druhé aktualizované vydání)

Mysleme i na životní prostředí!



Co je to územní plánování

Doprava

Kvalita ovzduší

Hluk

Pokud máte nějakou poznámku či podnět k problematice nového územního plánu města Brna, zašlete tuto návratku na adresu NESEHNUTÍ Brno nebo napište na e-mail ekoporadna@nesehnuti.cz. Vaše podněty (obecné i konkrétní) využijeme při práci na ochraně životního prostředí v rámci jednání o územním plánu.

Správné umístění staveb, rozmístění různých činností v území a jejich vzájemné vazby, dopravní dostupnost a hospodárné využití ploch mají podstatný vliv na rozvoj území, na úroveň životního prostředí, na život lidí, sociální politiku, ochranu zdraví a bezpečnost, ale i na ekonomický rozvoj [1]. Pokud jsou tyto cíle v územním plánování dosahovány, zároveň je plánování ucelené (územně i časově) a je dosažena co největší možná míra zapojení veřejnosti, pak mluvíme o udržitelném územním plánování [2].

Základními nástroji územního plánování v obcích jsou územně plánovací dokumentace (územní plán, regulační plán), územně plánovací podklady (odborné materiály - územně analytické podklady, územní studie) a územní rozhodnutí (rozhodnutí o konkrétní stavbě). Územní plán pořízuje obec pro celé své území a stanoví v něm základní koncepci rozvoje území, funkční využití ploch, jejich vzájemné uspořádání a základní regulace území. Tento dokument obsahuje textovou i grafickou část a číselné údaje. Stavební úřady jsou povinny při vydávání územních rozhodnutí respektovat schválený územní plán [1].



Nový územní plán pro Brno

Práce na přípravě nového Územního plánu města Brna (ÚP) byly zahájeny v dubnu 2004, v červnu 2007 bylo schváleno konečné zadání. Další práce by měly pokračovat tak, aby nový ÚP mohl začít platit od roku 2010 a plynule nahradit stávající územní plán. Proces tvorby se skládá z přípravy (průzkumy a rozborů), návrhu zadání územního plánu, vytvoření konceptu, vypracování souborného stanoviska, návrhu územního plánu a konečné podoby územního plánu [3]. Vzhledem k šíři témat spojených s územním plánem se tento leták věnuje pouze čtyřem tématům souvisejícím s ochranou životního prostředí a zdraví obyvatel, snaží se popsat současný stav a možná řešení v rámci nového územního plánu.

Po ukončení většiny neekologických průmyslových provozů je (stále rychle rostoucí) doprava v současnosti největším znečišťovatelem životního prostředí města Brna. V platném územním plánu je doprava řešena podle svých jednotlivých druhů – automobilové, veřejné, nemotorové a železniční. Stejně tomu má být v územním plánu novém. Zadání počítá s tím, že silnice ve městě mají nabízet větší kapacitu, která ovšem bude znamenat i větší emise škodlivin a hluku. Variantně by měla být řešena otázka rychlostní silnice R43 (vedení nebo nevedení přes území Brna). Nový územní plán by měl i v oblasti dopravy vycházet z výzkumů navržených v tomto letáku v rámci částí o ochraně ovzduší a hluku. Tedy opačně než nyní, kdy se nejprve stanoví potřeby dopravy a dodatečně se zjišťují vlivy na životní prostředí.



Limity a opatření:

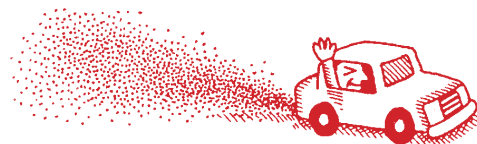
- omezení hustoty provozu na komunikacích, které leží přímo v obytných ulicích na cca 20 000 vozidel denně, což odpovídá dvoupruhové silnici (hustší provoz na komunikaci je možné povolit jen zcela výjimečně a podmínit instalací účinných kompenzačních opatření)
- vymezení nových tramvajových tratí ve vnitřním městě i na předměstích spolu se zachováním hlavního vlakového nádraží při ulici Nádražní (přestup na MHD)
- vytvoření podmínek pro sdruženou podzemní trasu všech příměstských vlaků od jihu (přímý dojezd do větší části vnitřního města, možnost přestupovat na MHD na více místech)
- podpora pěších zón v centrálních částech města a zprostředkování velkých domovních bloků ve vnitřním městě
- vytvoření podmínek pro každodenní uživatele cyklistické dopravy (rychlé a komfortní trasy) a pro cykloturisty (bezpečné trasy vedené vedlejšími ulicemi)

Ovzduší je jedním ze základních složek životního prostředí a jeho znečištění má velký dopad na celkový stav životního prostředí ve městě a na zdraví obyvatelstva. Část Brna je oblastí se zhoršenou kvalitou ovzduší [4], což potvrzuje i koncepční materiál nazvaný Generel ovzduší [5]. Hlavním problémem brněnského ovzduší je v současnosti znečištění mikroskopickým poléťavým prachem, který je vířen frekventovanou dopravou. Způsobuje jak nemoci dýchacích cest a astma, tak (po navázání toxických látek z dopravy) nádorová onemocnění a podobně [6,7]. Doprava v Brně dále produkuje oxidy dusíku a další znečištěniny v menší míře [5]. Plošné znečištění je v současné době omezené a týká se hlavně oblastí u velkých zdrojů (Slatina, prach) nebo oblastí s vysokou koncentrací malých zdrojů (Brno-střed, v malé míře oxid siřičitý). Součástí znečištění je i znečištění ovzduší silně agresivními a jedovatými látkami (olovo, oxid uhelnatý, benzen, kadmium, amoniak, arsen, nikl, rtuť, polycyklické aromatické uhlovodíky), které naštěstí nedosahuje vysokých hodnot [8]. Při tvorbě územního plánu je potřeba provést výzkum rozšíření a příčin znečištění, a stanovit tak místa, kde jsou již zákonné limitní hodnoty překročeny, kde tento stav hrozí a kde je ovzduší zatím kvalitní. Pro komunikace či plochy je pak zapotřebí stanovit limity jejich využívání i s ohledem na ovzduší a vypracovat opatření pro zlepšení kvality ovzduší.



Limity a opatření:

- stanovení limitů pro dopravní zatížení komunikací, kde jsou limity znečištění ovzduší překračovány a kde jsou již ohroženy
- preference veřejné, pěší, cyklistické dopravy a omezování individuální automobilové dopravy
- regulace výstavby koncentrovaných komerčních zařízení s velkými nároky na individuální dopravu (např. nákupní centra)
- regulace výstavby velkých zdrojů znečištění
- vymezení ploch pro výsadbu městské zeleně (ochranné či kompenzační prvky)



Hluk je projevem života rušného velkoměsta. Současně se ale hluk stává zdrojem nepříjemných pocitů a následně i závažných zdravotních problémů. Nejvýznamnějším zdrojem hluku ve městech je doprava, na produkci tzv. mimopracovního hluku se podílí 75 - 85% [9]. Zdrojem nejvyšší hlukové zátěže v Brně jsou hlavní průtahy centrem města (Koliště, Úvoz) a vícepruhové komunikace sloužící mj. tranzitní dopravě (D1, Vídeňská a Hradecká ul.), lokálně se mohou významně uplatňovat jiné zdroje hluku (Masarykův okruh). Hlučnost ovlivňuje nejenom typ a technický stav vozidla, ale také stav komunikace a především rychlost vozidla. Pro hodnocení vlivu hluku na člověka mají kromě fyzikálních vlastností (intenzita, frekvence, tonalita) význam též tzv. sociální charakteristiky hluku, tj. zvuk pro jednoho člověka přijatelný, může na druhého působit velmi rušivě [9]. Dopravní hluk



nepředstavuje větší riziko pro přímé poškození sluchu. O to větší roli hrají nespecifické (nesluchové) účinky hluku, které se projeví po dlouhodobé (asi desetileté) expozici. Dlouhodobá expozice hluku prokazatelně zvyšuje riziko vzniku kardiovaskulárních chorob, cukrovky, vředových chorob žaludku a dvanácterníku, nádorových onemocnění, katarů horních cest dýchacích, žlučových a močových kamenů a jiné [9]. Ochrana před dálkově se šířícím hlukem je obtížná. Základním podkladem pro hodnocení zdravotních rizik zapříčiněných hlukem a pro plánování protihlukových opatření jsou hlukové mapy měst. Územní plán města Brna může ve svých závěrech navrhnout protihluková opatření jak pasivní (protihlukové závěsy), tak aktivní (redukce zdrojů hluku). Je třeba zdůraznit, že aktivní protihluková opatření jsou vždy efektivnější a měly by mít v územním plánu prioritní postavení.

Limity a opatření:

- omezení vlivů tranzitní silniční dopravy
- regulace a omezení dopravy ve vnitřním městě, podpora pěší a cyklistické dopravy
- zdokonalení systému městské a příměstské

